

REPUBLIQUE DU SENEGAL

Un Peuple – Un But – Une Foi

MINISTERE DE L'ENSEIGNEMENT SUPERIEUR, DE LA RECHERCHE ET DE L'INNOVATION

AUTORITE NATIONALE D'ASSURANCE QUALITE DE L'ENSEIGNEMENT
SUPERIEUR, DE LA RECHERCHE ET DE L'INNOVATION



**RAPPORT DE L'ÉVALUATION INSTITUTIONNELLE
EXTERNE DE DAKAR INSTITUTE OF
TECHNOLOGY (DIT)
EN VUE DE L'OBTENTION DE L'HABILITATION À
DÉLIVRER DES DIPLÔMES DE LICENCES ET DE
MASTERS**

L'équipe d'évaluation :

Pr. Courfia DIAWARA	Président	(Académique)
Pr. Ibrahima NIANG	Membre	(Académique)
M. Samba THIALL, Consultant	Membre	(Professionnel)

Signature :



Pr. COURFIA DIAWARA
Email: ckdiawara@univ-zig.sn

Pour l'Equipe, le Président

Juillet 2023

1

Table des matières

ACRONYMES	3
Introduction	4
1. Présentation de l'établissement	4
2. Avis sur le rapport d'auto-évaluation	5
3. Description de la visite sur le terrain	6
4. Appréciation de l'Etablissement au regard des standards de qualité de l'ANAQ-Sup	7
5. Points forts de l'institution	23
6. Points faibles de l'institution	24
7. Appréciations générales sur l'établissement	24
8. Recommandations à l'établissement	25
9. Recommandations à l'ANAQ-Sup	25
10. Proposition d'avis :	26

ACRONYMES

item	acronymes	signification
1	ANAQ-Sup	Autorité Nationale d'Assurance Qualité de l'Enseignement Supérieur, de la recherche et de l'innovation
2	CAMES	Conseil Africain et Malgache pour l'Enseignement Supérieur
3	CIAQ	Cellule Interne d'Assurance Qualité
4	CDD	Contrat à durée déterminée
5	CDI	Contrat à durée indéterminée
7	CA	Conseil d'administration
8	COSP	Conseil d'orientation Scientifique et Pédagogique
9	EC	Élément Constitutif
10	EPITA	Ecole Pour l'Informatique et les Techniques Avancées
11	ESTIA	Ecole Supérieure des Technologies Industrielles Avancées
12	FEPES	Fédération des Etablissements Privés d'Enseignement Supérieur du Sénégal
13	IA	Intelligence artificielle
14	LMD	Licence, Master, Doctorat
15	L1	1ère année de licence
16	L2	2ème année de licence
17	M1	1ère année de master
18	M2	2ème année de master
19	PER	Personnel d'enseignement et de recherche
20	PATS	Personnel administratif, technique et de service
21	REESAO	Réseau pour l'Excellence de l'Enseignement Supérieur en Afrique de l'Ouest
22	SI	Système d'information
23	STEM	Science, technology, engineering and mathematics
24	UE	Unité d'enseignement

Introduction

Le 18 juillet 2023, l'équipe des experts, composée du Pr. Courfia DIAWARA (Président ; académique), Pr. Ibrahima NIANG (membre, académique) et de M. Samba THIALI, (membre, consultant), est désignée par l'ANAQ-Sup pour l'évaluation institutionnelle de l'établissement **Dakar Institute of Technology (DIT)**.

Cette mission fait suite à la requête de l'établissement auprès du Ministère de l'Enseignement Supérieur, de la Recherche et de l'Innovation en vue d'une habilitation institutionnelle, à délivrer des diplômes de licence et de master. Après avoir étudié le rapport d'auto-évaluation du programme et les éléments de preuves, dans le fond et dans la forme, la mission menée par les experts a permis d'approfondir les réponses apportées par l'établissement et de rencontrer les différents acteurs de la formation. À la suite des éclaircissements fournis relatifs aux standards de qualité, l'équipe d'experts a élaboré ce présent rapport reprenant le canevas de présentation proposé par l'ANAQ-Sup.

1. Présentation de l'établissement

Dakar Institute of Technology (DIT) est un établissement privé d'enseignement supérieur situé à la cité Keur Gorgui, à Dakar. Il a ouvert ses portes en 2019 et a obtenu par la suite l'agrément provisoire sous le numéro **RepSEN/Ensup-priv/AP/376-2021** du 27 Avril 2021 du Ministère de l'Enseignement Supérieur, de la Recherche et de l'Innovation.

Le DIT a été créé pour répondre à la forte demande en formation dans les sciences et technologies. Il a pour vocation de former des diplômés de niveau cadres intermédiaires (BAC+3) et des cadres supérieurs (BAC+5) en Informatique particulièrement en Data Science et en Intelligence Artificielle.

Les programmes de formation proposés par le DIT sont en cohérence avec les orientations stratégiques de l'Etat du Sénégal, à savoir proposer des formations orientées vers les STEM et répondre aux besoins du marché du travail. Ils sont aussi en conformité avec les dispositions de la loi n°2011-05 du 30 mars 2011 relative à l'organisation du système LMD (Licence Master Doctorat) dans les établissements d'enseignement supérieur au Sénégal ainsi que des différents décrets d'application.

Dès le démarrage de ses activités, l'établissement DIT a affiché son ambition de contribuer à la diversité de l'offre de formation dans les STEM en étant le premier à proposer un contenu de

formation permettant d'acquérir les compétences spécifiques opérationnelles aux métiers de l'intelligence artificielle et du Big Data.

Les objectifs de formation définis pour le programme d'étude correspondent à la mission et à la planification stratégique de l'institution. En droite ligne de son plan stratégique, les objectifs du DIT comprennent, entre autres :

- Améliorer la gouvernance interne et promouvoir la transparence ;
- Améliorer la qualité de la formation et de la recherche ;
- Renforcer les accréditations nationales et internationales, partenariats et coopération internationale de DIT ;
- Développer une politique incluant des services à la communauté (RSE).

Les diplômes offerts et soumis à l'habilitation sont au nombre de deux (02) :

- Diplôme de Licence informatique option Big Data ;

- Diplôme de Master informatique option Intelligence Artificielle.

Pour l'année académique 2021-2022, l'établissement compte 149 étudiants inscrits, 29 PER (dont 02 permanents et 27 vacataires) et 11 PATS (dont 03 permanents et 08 vacataires).

2. Avis sur le rapport d'auto-évaluation

Le rapport d'auto-évaluation respecte le canevas défini par le guide d'auto-évaluation d'habilitation institutionnelle fourni par l'ANAQ-Sup. C'est un document de 127 pages dont 75 pages sont des annexes. Il a été élaboré à la suite de l'auto-évaluation conduite par un comité de pilotage composé de représentants de toutes les composantes de l'établissement. Tous les standards ont été renseignés et l'approche méthodologique (les étapes, les activités menées par étapes et les acteurs impliqués) ayant conduit à l'élaboration dudit rapport a été décrite. Le rapport est bien écrit dans son ensemble.

Après une présentation succincte de l'établissement revenant sur des informations concernant l'historique ; les valeurs et missions, le rapport répond aux différents champs et standards du référentiel de programme en renvoyant directement à des annexes. Le rapport est assez exhaustif avec des statistiques détaillées sur les effectifs et le programme.

Pour chaque champ d'évaluation, il a été formulé des standards auxquels sont joints des questions renvoyant à des points de référence et à des éléments de preuve. De plus, la réponse

rapportée à chaque standard du rapport est complétée par une appréciation générale sur le niveau de satisfaction.

Le rapport gagnerait plus en qualité si des appréciations ont été aussi données à la fin de chaque champ d'évaluation.

3. Description de la visite sur le terrain

La visite a été effectuée le 18 juillet 2023 conformément à l'agenda proposé par l'ANAQ-Sup avec les autorités de DIT. Le tableau ci-dessous résume le chronogramme de la visite des experts :

Tableau 1 : Chronogramme de l'agenda de la visite externe de l'évaluation sur site de DIT

Horaires	Activités des experts
08h 00 – 09h 00	Arrivée de la délégation des experts
09h 00 – 11h 30	Plénière avec la présence de l'équipe suivante de DIT : le Directeur Général ; le Directeur des études, le Responsable de la CIAQ,
11h 30 – 13h30	Entretiens avec les différentes composantes (PER, PATS, Etudiants)
13h 30 – 14h 45	Visite des locaux (administration, salles de cours, laboratoires, bureaux, services annexes etc.)
14h 45 – 15h 30	Pause-déjeuner
15h 30 – 16h 00	Réunion d'harmonisation entre les experts
16h 00 – 16h 30	Restitution orale des premiers éléments d'appréciation

La séance a démarré après une présentation des équipes des experts et de l'établissement. Les deux parties ont validé le planning présenté par le président de l'équipe des experts. Par la suite, une présentation **powerpoint** a été faite par l'établissement. L'équipe de DIT a fourni d'autres informations et statistiques complémentaires afin de mieux argumenter leur rapport d'auto-évaluation.

Des échanges ont eu lieu entre les membres de DIT présents à cette plénière et l'équipe des experts. Cette dernière est revenue avec des questions complémentaires afin d'éclaircir certains point du rapport d'auto-évaluation. Des discussions avec les différentes composantes : PATS, PER n'ayant pas de responsabilité administrative, académique et pédagogique, étudiants ont été ensuite menées par les experts.

La visite des locaux de l'école a été effectuée sans difficultés avec la présence des autorités de l'établissement. Après une réunion d'harmonisation des experts, une restitution orale en présence du Directeur général et d'autres responsables a constitué le point final de cette journée. Celle-ci a permis de faire ressortir les premiers éléments d'appréciation sur l'école en termes de points forts, points faibles et recommandations qui seront détaillés dans le pré-rapport. Une liste complémentaire d'éléments de preuve a été demandée (cf. Annexe 1).

4. Appréciation de l'Etablissement au regard des standards de qualité de l'ANAQ-Sup

La synthèse de la grille d'analyse au regard des standards de qualité est présentée ci-dessous :

Champ d'évaluation1 : Stratégie, organisation, fonctionnement et gestion de la qualité au sein de l'institution.
Standard 1.01 : <i>L'institution s'est dotée d'une mission publique et des objectifs en matière d'enseignement et de recherche et a déterminé sa position dans l'environnement académique et social. L'institution dispose d'un plan stratégique.</i>
<p>Appréciation globale</p> <p>Dakar Institute of Technology (DIT) est un établissement privé d'enseignement supérieur. Il a une mission de formation de cadres intermédiaires (BAC+3) et de cadres supérieurs (BAC+5) dans des domaines innovants avec des potentialités d'emplois et de d'entreprenariat comme le Big Data et l'Intelligence Artificielle.</p> <p>Les programmes de formation proposés par le DIT lui permettent de contribuer activement au développement qualitatif de l'enseignement supérieur au Sénégal et dans la sous-région. Un accent particulier est mis sur le développement des soft skills : communication, gestion de projet, langues étrangères, etc. afin que les apprenants sachent vendre leurs compétences dans le monde entier.</p> <p>Pour réaliser ces missions et atteindre ces objectifs, l'établissement DIT s'est doté d'un plan stratégique.</p> <p>Standard Atteint</p>

Standard 1.02 : *Les processus, les compétences et les responsabilités décisionnels sont déterminés. Le PER est impliqué dans les processus décisionnels qui concernent l'enseignement et/ou la recherche.*

Appréciation globale

L'établissement DIT s'est doté d'un manuel de procédures administratives, financières et comptables donnant des informations sur les processus, les compétences et les responsabilités décisionnels au sein de l'institution. Les responsabilités, l'autorité et les relations des personnes qui ont une incidence sur la qualité des prestations de formation sont clairement décrites dans ce manuel ; qui est complété par le règlement intérieur.

La gestion de l'établissement est conduite à la fois par une gouvernance administrative et financière et une gouvernance pédagogique indépendante avec des organes dédiés.

Le personnel d'enseignement et de recherche (PER) est impliqué dans les processus décisionnels par le biais des réunions périodiques, notamment lors des rencontres du COSP, des conseils de classes semestriels et annuels, à l'occasion des jurys de délibération et dans les réunions de conception et de révisions des programmes de formation.

Standard Atteint

Standard 1.03 : *L'institution dispose des personnels, des structures ainsi que des ressources financières et matérielles lui permettant de réaliser ses objectifs en fonction de son plan stratégique*

Appréciation globale

Les effectifs en termes de personnel d'enseignement et de recherche (PER) et de personnel administratif, technique et de service (PATS) se présentent comme suit :

- PER en CDD : 02 (soit 54% de l'effectif global des PER(20)) ;
- PER vacataires : 18 (soit 46% de l'effectif global des PER(20)) ;
- PATS en CDD : 03 (soit 82% de l'effectif global des PATS(11)) ;
- PATS contractuels : 09 (soit 18% de l'effectif global des PATS (11)).

Les organes de gouvernance et de gestion de DIT sont les suivants :

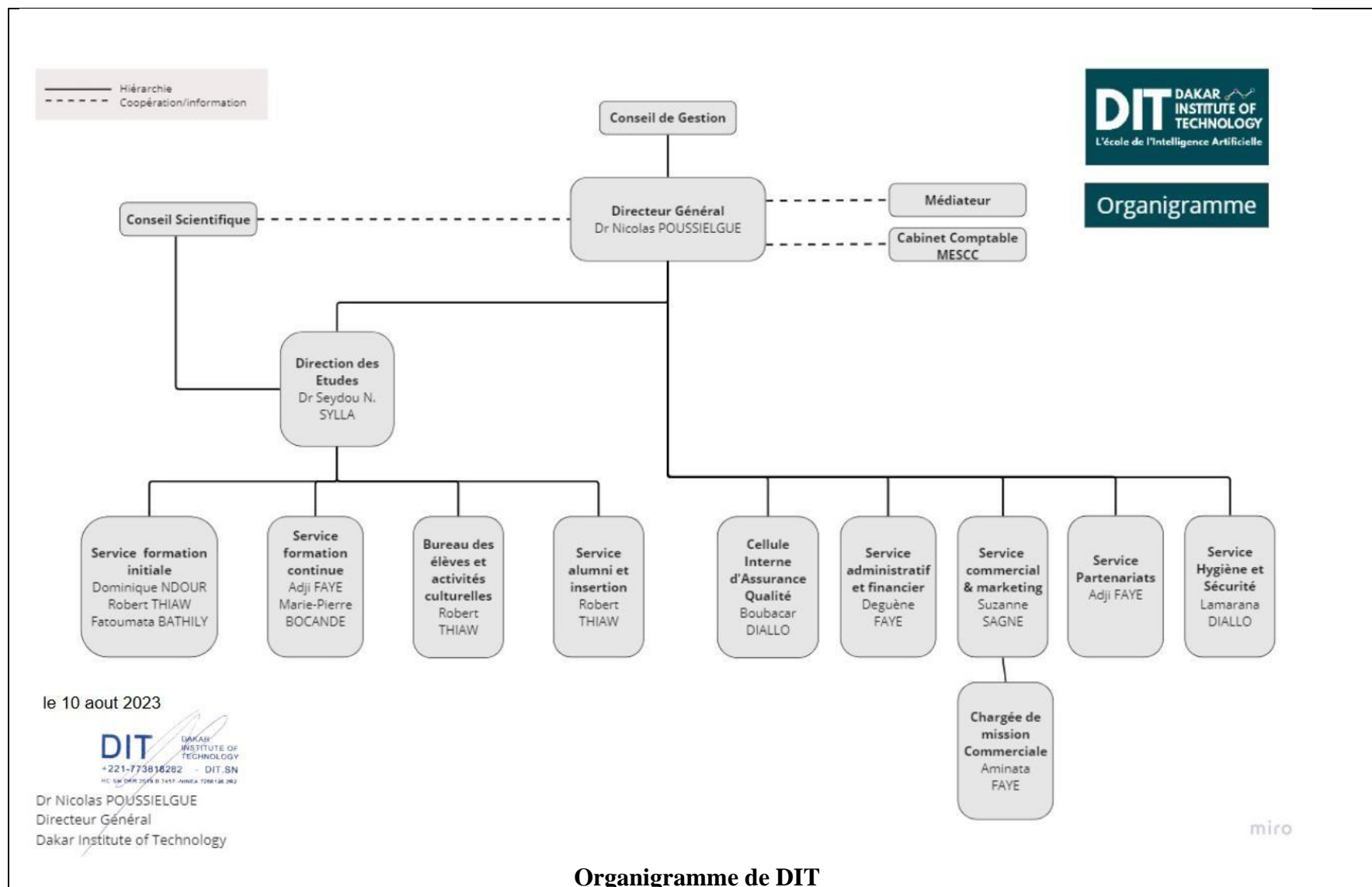
- Le Conseil de Gestion ;
- La Direction générale ;
- Le Conseil d'Orientation Scientifique et Pédagogique (COSP) ;

L'établissement DIT est dirigé par un Directeur général qui a la charge de mettre en œuvre la politique générale adoptée par le Conseil d'Administration. Il est accompagné dans la gouvernance de l'Institut par le COSP pour les orientations scientifique et pédagogique.

Cependant, l'équipe des experts a relevé le statut précaire du personnel PER comme PATS (contrat de prestation, CDD). L'école ne dispose pas encore de personnel en CDI.

L'établissement doit faire des efforts pour disposer d'enseignants de rang A pour le master.

Standard Atteint



Standard 1.04 : *Les sources du financement et leurs conditions sont transparentes et ne restreignent pas l'indépendance décisionnelle de l'institution en matière d'enseignement et de recherche.*

Appréciation globale

Les ressources financières proviennent essentiellement des recettes issues des frais de scolarité des étudiants et de la formation continue.

Pour le moment, les ressources financières permettent à l'établissement de réaliser ses objectifs de formation à court et moyen termes ; avec les 149 étudiants pour l'année 2023.

Les experts suggèrent à l'établissement de contracter avec un Cabinet comptable externe qui doit être intégré dans l'organigramme.

Standard Atteint

Standard 1.05 : *L'institution dispose d'un système d'assurance qualité.*

Appréciation globale

L'établissement DIT a mis en place une cellule interne d'assurance qualité (CIAQ) en décembre 2022. Le responsable de la CIAQ, nommé par le Directeur général par acte administratif, a par ailleurs pour mission de mettre en place le système de management de la qualité tout en coordonnant les actions d'amélioration. Les objectifs visés étant d'assurer et de maintenir un enseignement supérieur de qualité dans le cadre du LMD conformément aux standards académiques et développer une culture d'évaluation des enseignements et des programmes. Le responsable de la CIAQ est assisté par d'autres membres.

Le document de politique qualité, les formulaires d'évaluation des enseignements, les rapports d'exploitation ainsi que le rapport annuel d'activités constituent la production attendue de la CIAQ.

Les experts recommandent d'améliorer le document de politique qualité en charte qualité et de produire un document sur les modalités d'organisation d'évaluations des examens.

Standard Atteint

Standard 1.06 : *L'institution a mis en place des mécanismes pour prévenir et/ou solutionner les conflits*

Appréciation globale

Dans le rapport d'auto-évaluation, il est mentionné que l'établissement dispose d'un système de prévention et de gestion des conflits organisé autour d'un comité.

L'établissement DIT a fourni un acte de création de son conseil de discipline, un acte de nomination d'un médiateur visible sur l'organigramme. Par ailleurs aucun cas de conflit ne s'est présenté pour l'instant, permettant d'apprécier l'opérationnalité et l'efficacité de ce conseil.

Standard Atteint

Champ d'évaluation 2 : Offre d'études et de formation.

Standard 2.01 : *L'institution offre des enseignements conduisant à l'obtention de diplômes académiques ou professionnels avec des objectifs d'études et de formation déterminés. Ils s'intègrent dans l'offre d'étude et formation supérieure existante dans l'institution et au niveau national ou la complète de façon judicieuse.*

Appréciation globale

L'établissement DIT délivre des diplômes de licence (BAC+3) et de master (Bac + 5) qui sont au nombre de deux (01) :

- Diplôme de Licence en Informatique option Big Data ;
- Diplôme de Master en informatique option Intelligence Artificielle.

Les formations sont, principalement à vocation professionnelle. Toutes ces formations sont du domaine Sciences et Technologies du REESAO conformément aux missions de l'institut.

Les programmes de formations de licence comme du master sont structurés conformément au système LMD et à la réglementation en la matière. Le cursus de licence est organisé en six (06) semestres et celui du master en quatre (04) semestres comptant trente (30) crédits chaque. Les enseignements (modules) d'un semestre sont organisés en Unités d'enseignements (UE). Pour l'instant, chaque UE est constituée d'un élément constitutif (EC) dans un souci de permettre un transfert aisé des crédits à l'international.

Les formations sont sous la responsabilité du directeur des études avec le soutien des coordinateurs de programmes ; le tout sous la supervision des départements et l'organe en charge des orientations pédagogiques qui est le Conseil d'orientation Scientifique et Pédagogique (COSP).

Les experts saluent fortement la contractualisation récente de l'institut avec un enseignant de rang A pour occuper le poste de Responsable du programme de master. L'institut doit aussi intégrer des enseignants de rang et/ou B dans le corps professoral du master.

Standard Atteint

Standard 2.02 : *L'institution participe aux échanges nationaux et internationaux d'étudiant(e)s, d'enseignants.*

Appréciation globale

L'offre de formation telle que présentée au DIT, s'appuie sur les exigences du LMD qui est basé sur un système de crédits favorisant la mobilité. En effet, ce système est organisé autour de crédits capitalisables et transférables offrant aux étudiants la possibilité de poursuivre leur formation dans un autre cycle d'enseignement supérieur dans le même pays ou à l'étranger.

Au passage des experts, l'institut, disposait d'une convention de partenariat de programmes d'échanges signée mais non encore effective avec une institution universitaire internationale. Plusieurs autres accords sont en cours de discussion. Il n'a pas été prouvé la mobilité du personnel enseignant du DIT, à travers des ordres de mission et d'autres éléments de preuve.

Standard Non Atteint

Standard 2.03 : *L'institution a défini les conditions pour l'obtention des attestations et des diplômes académiques. Elle veille au respect de ces conditions.*

Appréciation globale

Les conditions de délivrance des attestations et diplômes sont clairement définies dans le règlement des examens distribué à tous les étudiants lors de la rentrée.

Une UE est validée par l'obtention d'une moyenne générale égale ou supérieure à 10/20 à l'ensemble des éléments constitutifs de l'UE. La compensation entre éléments constitutifs s'effectue quelle que soit la note obtenue dans le semestre.

Un semestre est validé si toutes les UE le composant sont validées individuellement ou par l'obtention d'une moyenne générale égale ou supérieure à 10/20 à l'ensemble des UE du semestre. Tout semestre validé est définitivement acquis. La validation d'un semestre emporte ~~la~~ acquisition des 30 crédits correspondants.

La licence est validée si les six semestres sont validés individuellement ou par l'obtention d'une moyenne générale égale ou supérieure à 10/20 à l'ensemble des UE des 6 semestres y compris la soutenance du rapport de stage.

Le Master 1 est validé par acquisition des semestres 1 et 2.

La validation du Master 1 emporte l'acquisition des 60 crédits correspondants.

Le Master 2 est validé par l'obtention d'une moyenne générale, égale ou supérieure à 10 sur 20, à l'ensemble des unités d'enseignement des deux semestres, y compris la soutenance du mémoire de fin d'études, de stage ou du projet.

Des délibérations sont organisées à la fin de chaque semestre. Les PV de délibération des jurys de fin d'année sont élaborés et validés. Ils statuent clairement sur la sanction des études des étudiants.

Les experts recommandent de prendre en compte dans le règlement des examens le passage conditionnel en L2, L3 et M2 comme stipulé dans le système LMD. Pour les PV de délibération, il faut indiquer le grade ou la fonction de chaque signataire.

Standard Atteint

Standard 2.04 : *L'institution organise le suivi du cursus pédagogique de ses étudiant(e)s et l'insertion professionnelle de ses diplômés. L'institution exploite les informations collectées périodiquement auprès de ses étudiant(e)s et de ses diplômés.*

Appréciation globale

L'établissement DIT a mis en place un dispositif de suivi du cursus des étudiants à travers son service de scolarité qui est sous la supervision administrative du Directeur des études. La gestion de parcours des étudiants est dématérialisée à travers la plateforme informatique de système d'information **LeaGEST**. Chaque étudiant dispose d'un compte personnel où sont rapportés, semestriellement, les cours suivis, les notes, les relevés de notes et l'emploi du temps semestriel. Cependant, l'établissement est en train de développer son propre logiciel de gestion MyDIT, dont toutes les fonctionnalités ne sont pas totalement disponibles.

L'accompagnement à l'insertion professionnelle des étudiants est pris en charge à travers les cours d'employabilité et d'entrepreneuriat dans les maquettes de formations ; mais aussi l'accompagnement des étudiants à la participation à des hackathons et des coding days et l'acquisition d'une imprimante 3D.

Les experts suggèrent à l'établissement de finaliser la plateforme **MyDIT** et d'intégrer un système d'information décisionnel afin d'assurer la production systématique et annuelle des données sur l'efficacité interne des programmes de formation. Des efforts doivent aussi être

faits concernant la production de rapport d'insertion professionnelle des diplômés de l'établissement.

Standard Atteint

Standard 2.05 : *L'institution évalue périodiquement ses programmes pour s'assurer de leur qualité (auto-évaluation).*

Appréciation globale

A la suite de chaque semestre, les étudiants évaluent périodiquement les enseignements par le biais de questionnaires mis à leur disposition. Le travail de collecte et d'exploitation est effectué par la CIAQ qui produit des rapports d'exploitation issus de ces évaluations.

D'autre part, Le Directeur des études produit régulièrement un rapport annuel pédagogique soumis à l'appréciation de COSP.

Standard Atteint

Champ d'évaluation 3 : Recherche.

Standard 3.01 : *les activités actuelles de recherche de l'institution concordent avec son plan stratégique et correspondent aux standards internationaux.*

L'établissement est en discussion avec des écoles doctorales au niveau nationale en vue de mettre en œuvre une politique institutionnelle de recherche. Le DIT ne dispose pas de pôle de recherche et se limite seulement à l'encadrement des étudiants en master dans le cadre de production de leur rapport.

Standard Non Atteint

Standard 3.02 : *l'institut garantit l'intégration des connaissances scientifiques actuelles dans la formation*

Appréciation globale

L'établissement s'efforce d'intégrer les connaissances actuelles dans les formations. Il s'agit d'adapter continuellement les programmes de formation en y intégrant les dernières connaissances du domaine surtout pour des formations aussi pointues.

Cet effort est perceptible avec les infrastructures d'accès à l'information scientifique dont dispose l'institut, qui peut développer la dimension recherche appliquée à travers des projets innovants apportant des solutions aux entreprises. Cette intégration des connaissances

nouvelles dans la formation est laissée à la discrétion des enseignants sous le contrôle des cellules pédagogiques et de la Direction des études et du COSP.

Standard Atteint

Champ d'évaluation 4 : Personnel d'Enseignement et/ou de Recherche (PER).

Standard 4.01 : *Les procédures de sélection, de nomination et de promotion du PER sont conformes à la législation nationale et aux normes du CAMES et communiquées publiquement. En ce qui concerne le corps enseignant, il est tenu compte aussi bien des compétences didactiques que des qualifications scientifiques.*

Appréciation globale

Les procédures de recrutement des PER sont conformes à la législation nationale en vigueur. Elles sont déclinées dans le manuel de procédures administratives, financières et comptables. Chaque recrutement (permanent ou non) se fait par appel à candidature et fait l'objet d'un contrat signé entre l'établissement et l'enseignant recruté.

Pour l'année 2021-2022, le DIT dispose de 29 PER, dont 02 en CDD et 27 vacataires. Les enseignants disposent d'un doctorat ou au moins d'un master.

Il n'existe pas pour le moment un cadre définissant des critères de promotion. Les nominations des enseignants à des postes stratégiques sont laissées à la discrétion de l'administration.

La coordination de master est assurée par un PER de rang magistral. Ce qui prédispose d'une formation de niveau master crédible au plan pédagogique.

Les experts recommandent à l'établissement de se conformer aux recommandations de la DGES du MESRI de disposer de 10% des effectifs PER en personnel permanent.

Standard Atteint

Standard 4.02 : *L'institution régleme la formation continue et le perfectionnement du PER sur les plans didactique et professionnel.*

Appréciation globale

L'établissement dispose d'un plan de formation, des éléments de preuve ont été présentés prouvant l'organisation et le déroulement d'une formation ou un renforcement de capacité concernant le PER sur la conception de syllabus, la connaissance du système LMD lié à la

typologie des méthodes d'enseignement et d'évaluation. Cette formation a abouti à des attestations de participation.

Les experts suggèrent la poursuite de l'exécution du plan de formations sur la pédagogie universitaire afin de mieux introduire le personnel enseignant au développement des connaissances, des compétences et des stratégies d'enseignement et d'apprentissage nécessaires aux exigences de l'enseignement au niveau universitaire. De plus, l'établissement doit accompagner la participation du PER permanent à participer à des séminaires ou conférences scientifiques au niveau national, régional et international.

Standard Atteint

Standard 4.03 : *L'institution conduit une politique durable de la relève.*

Appréciation globale

La création de l'établissement DIT est très récente. L'institut a une approche graduelle de recrutement. Il commence par des contrats de prestation de services, ensuite des CDD et certainement pour aboutir à des CDI.

L'institut doit accélérer ce processus pour arriver aux CDI le plus rapidement possible.

Standard Atteint

Standard 4.04 : *L'institution offre l'accès à un service de conseil en plans de carrière.*

Appréciation globale

L'établissement n'a pas encore mis en place un dispositif de conseil pour les plans de carrière à l'intention des PER. Il n'est pas affilié au CAMES.

Les experts recommandent de signer des conventions avec des laboratoires de recherche d'universités nationales et/ou internationales pour permettre aux enseignants recrutés de continuer à faire de la recherche dans un cadre approprié.

Standard Non Atteint

Champ d'évaluation 5 : Personnel Administratif, Technique et de Service (PATS).

Standard 5.01 : *Les procédures de recrutement et de promotion du personnel administratif, technique et de service (PATS) sont réglementées et publiées.*

Appréciation globale

Les procédures de recrutement des PATS sont conformes à la législation nationale en vigueur. Elles sont déclinées dans le manuel de procédures administratives, financières et comptables. Chaque recrutement (permanent ou non) se fait par appel à candidature et fait l'objet d'un contrat signé entre l'établissement et le personnel recruté.

Pour l'année 2021-2022, le DIT dispose de 11 PATS, dont 03 en CDD et 08 en contrat de prestation de services. Les PATS disposent d'un doctorat, d'un master ou au moins d'une licence.

Il n'existe pas pour le moment un cadre définissant des critères de promotion. Les nominations des enseignants à des postes stratégiques sont laissées à la discrétion de l'administration.

Cependant, l'Institution doit formaliser un peu plus la promotion du personnel PATS, à travers son manuel de procédures, avec une organisation régulière des réunions des commissions d'avancement à mettre en place.

Standard Atteint

Standard 5.02 : *L'institution garantit la formation continue et le perfectionnement du personnel Administratif, Technique et de Service (PATS).*

Appréciation globale

Des séminaires de renforcement de capacité sur le système LMD ont été organisés pour le personnel. De plus le PATS a suivi une formation de renforcement en français dans le cadre d'un projet.

Standard Atteint

Champ d'évaluation 6 : Étudiant(e)s.

Standard 6.01 : *Les conditions et les procédures d'admission dans les programmes d'études et de formation de l'institution sont conformes aux textes et publiées.*

Appréciation globale

Les conditions et les procédures d'admission sont précisées pour chaque programme dans les documents présentant les offres de formation. Ces informations sont aussi accessibles sur le site web de l'établissement et sur d'autres supports (fiches de renseignement, règlement des examens).

Pour s'inscrire à la licence informatique, le candidat doit justifier d'un diplôme de baccalauréat dans les séries scientifiques et techniques comme des séries littéraires.

Cependant, l'établissement doit organiser des cours de mise à niveau surtout en mathématiques pour les étudiants admis avec un baccalauréat de séries littéraires.

Standard Atteint

Standard 6.02 : *L'égalité des chances entre hommes et femmes est réalisée.*

Appréciation globale

L'égalité des chances est garantie au DIT. Il n'existe aucune forme de discrimination particulière pour l'accès et la formation dans les différents cursus de formation. L'orientation est faite dans le cadre d'une politique et d'une procédure de recrutement des étudiants ne tenant pas compte du sexe. Bien qu'il existe un déséquilibre entre hommes et femmes.

Tableau : Répartition des effectifs selon le sexe

Classe	Effectif	Nombre de femmes	Nombre d'hommes
Licence1 - Oct22	17	4	13
Licence1 - Fev23	10	3	7
Licence 2	4	2	2
Licence 3	-	-	-
Master 1 - Nov22	35	4	31
Master 1 - Jan23	28	4	24
Master 2	22	4	18
Total	116	21	95

Standard Atteint

<p>Standard 6.03 : <i>L'institution observe la progression des étudiant(e)s dans leur cursus ainsi que la durée des études.</i></p>
<p>Appréciation globale</p> <p>L'institution a fourni des données statistiques sur les taux de réussite sur la durée des études des étudiants en L1 et M1 pour 2021-2022 et en L1, L2, M1, M2 pour le premier semestre 2022-2023.</p> <p>Standard Atteint</p>
<p>Standard 6.04 : <i>Les taux d'encadrement doivent permettre que les objectifs de formation de l'institution et de chacune des unités qui la composent puissent être atteints.</i></p>
<p>Appréciation globale</p> <p>L'établissement DIT pour l'année universitaire 2021-2022, compte environ 149 étudiants pour 29 enseignants (dont 02 permanents), soit un ratio d'un (01) enseignant pour 07 étudiants. Le taux d'encadrement satisfait aux normes de l'UNESCO et de l'OCDE qui sont respectivement de l'ordre d'un (01) enseignant pour 15 et 23 étudiants.</p> <p>Cependant, l'Institut doit recruter plus d'enseignants permanents avec des contrats en CDI et d'enseignants associés pour consolider ce taux d'encadrement avec une participation plus soutenue des activités pédagogiques (de formation et d'encadrement) de l'établissement.</p> <p>Standard Atteint</p>
<p>Standard 6.05 : <i>L'institution veille à l'existence et au fonctionnement d'un service de conseil destiné aux étudiant(e)s, aux étudiantes et aux autres personnes intéressées.</i></p>
<p>Appréciation globale</p> <p>Les services des formations initiale et continue, le service alumni et insertion et la direction des études sont les structures dédiées à l'accueil et l'information aux étudiants. Elle informe sur les conditions et procédures d'admission ainsi que sur les différents services qui sont offerts aux étudiants pour l'insertion.</p> <p>Standard Atteint</p>
<p>Standard 6.06 : <i>L'institution offre un service spécial approprié pour les étudiants(e)s en situation de handicap</i></p>
<p>Appréciation globale</p> <p>L'établissement ne dispose pas d'aménagements dédiés aux personnes à mobilité réduite. Elle n'a pas de service spécifique pour les étudiants en situation de handicap.</p> <p>Standard Non Atteint</p>

Champ d'évaluation 7 : Infrastructures et équipements.
Standard 7.01 : <i>L'institution dispose d'infrastructures et d'équipements permettant la réalisation de ses objectifs de formation et/ou de recherche à moyen et à long termes.</i>
<p>Appréciation globale</p> <p>Les infrastructures, en salles de cours et bureaux, disponibles sont suffisantes par rapport aux effectifs actuels des étudiants et des programmes de formation délivrés. L'établissement DIT se trouve sur un site à Dakar, occupant deux appartements d'un bâtiment R+2 et une terrasse. Toutes les salles de cours sont ventilées et disposent d'un écran téléviseur et/ou d'un vidéoprojecteur pour les présentations.</p> <p>Cependant, bien que tous les étudiants disposent d'ordinateurs personnels, vu la spécificité des formations offertes, l'institut doit disposer d'un environnement virtualisé en local ou dans le Cloud pour les travaux pratiques en Big Data et en Intelligence Artificielle.</p> <p>Standard Atteint</p>
Standard 7.02 : <i>Les moyens informationnels dont dispose l'institution lui permettent de soutenir un enseignement et/ou une recherche de qualité.</i>
<p>Appréciation globale</p> <p>L'institut DIT dispose d'un site web et d'un réseau internet (wifi) fonctionnels. Les étudiants disposant d'ordinateurs personnels reçoivent certains supports et ressources pédagogiques de cours en version numérique.</p> <p>Cependant, l'établissement muni d'une salle de lecture ne dispose pas de bibliothèque physique fonctionnel, ni de bibliothèque numérique pour la documentation.</p> <p>Standard Atteint</p>
Standard 7.03 : <i>L'institution dispose d'un système de secours visible, communiqué et compris.</i>
<p>Appréciation globale</p> <p>Les accès aux sorties de secours sont clairement indiqués à travers un plan des bâtiments du site et affiché à des endroits stratégiques. Les extincteurs sont placés à des endroits appropriés et sont à jour. L'établissement dispose d'issues de secours visibles et fonctionnelles.</p> <p>L'établissement dispose d'une boîte à pharmacie et d'un local pour les premiers soins d'infirmier afin de prendre en charge les étudiants en cas de besoin.</p>

Cependant, l'institut doit chercher des conventions avec des structures de santé pour une prise en charge médicale plus large des étudiants

Standard Atteint

Champ d'évaluation 8 : Coopération.

Standard 8.01 : *L'institution noue des contacts aux niveaux national, régional et international. Elle promeut la collaboration avec d'autres institutions d'enseignement supérieur, avec les milieux professionnels et les acteurs sociaux pertinents.*

Appréciation globale

Au niveau national, l'institut DIT noue des contacts avec d'autres établissements privés à travers son statut de membre de la FEPES. Il a signé des conventions de partenariat avec des Instituts d'enseignement supérieur au niveau national (2IM), régional et international (EPITA, ESTIA) et des conventions avec des entreprises dans le domaine de Big data et l'intelligence artificielle présentant des capacités de recrutement (LENGO, GARA etc).

Néanmoins, les experts recommandent le développement de partenariat avec d'autres structures académiques et laboratoires de recherche proposant les mêmes domaines de formation, Big Data et IA (Université publiques, AIMS) et le renforcement de partenariat avec des entreprises au niveau national ayant des capacités importantes de recrutement (Sonatel-Orange, ATOS).

Standard Atteint

Champ d'évaluation 9 : Information et communication.

Standard 9.01 : *Pour prendre ses décisions stratégiques relatives aux offres d'études, à la recherche, à l'engagement et à la promotion des personnels (PER, PATS), la direction de l'institution se fonde sur une information quantitative et qualitative pertinente et récente.*

Appréciation globale

L'établissement DIT utilise le logiciel LeaGest qui dispose de beaucoup de fonctionnalités de gestion administrative et pédagogique. Cette application facilite le suivi de l'étudiant tout au long de sa formation.

Le DIT est en train de développer son propre logiciel MyDIT qui va aussi intégrer des fonctionnalités décisionnelles pour le pilotage de l'école.

Standard Atteint

Standard 9.02 : *Tant sur le plan interne qu'externe, l'institution suit une politique de communication et d'information objective, efficace et transparente.*

Appréciation globale

La communication est organisée en deux niveaux :

- La communication interne qui utilise plusieurs supports : un mailing institutionnel et des tableaux d'affichage à travers desquels la Direction du Marketing & de la communication transmet les principales informations de l'Institution (décisions, notes de service, notes d'information, communiqués, convocations, etc.).
- La communication externe où les informations sur les activités de l'institut DIT sont publiées sur son site web à l'adresse <https://dit.sn/> et à travers les réseaux sociaux. Les rapports annuels sont régulièrement transmis au Ministère de tutelle.

Standard Atteint

5. Points forts de l'institution

A la lumière du rapport d'auto-évaluation et de la visite des experts, les points forts suivants ont été relevés :

- Organes de gouvernance conformes aux standards d'un établissement d'enseignement supérieur ;
- Le PATS est recruté sur la base d'un appel à candidature ;
- Les enseignements sont régulièrement évalués et les enseignants sont informés des résultats de l'évaluation ;
- Les infrastructures sont adaptées à un déroulement correct des enseignements de la licence et du master ;
- PER et PATS motivés ;
- Des programmes de formation pertinents avec de réels potentiels d'emploi et d'auto-emploi dans le secteur du numérique (IA, Big Data) ;
- Etudiants satisfaits de leur formation ;
- Démarche qualité satisfaisante avec une CIAQ fonctionnelle ;
- Initiatives soutenues dans l'employabilité des étudiants (visites d'entreprises, participation aux concours dans le domaine de l'IA et du Big Data) ;
- L'environnement numérique adapté au bon fonctionnement administratif et pédagogique ;

- L'organisation du renforcement de capacité des PATS pour une bonne gestion de l'Institut ;
- Existence d'IPM pour l'assurance maladie du personnel.

6. Points faibles de l'institution

Les points faibles suivants ont été soulignés :

- Statut précaire du personnel (contrat de prestation, CDD) et faible effectif de personnel en CDI ;
- Faible présence de professeurs de rang magistral dans le corps professoral du master ;
- Absence d'un plan de carrière formalisé (commissions d'avancement) pour le PER, PATS ;
- Absence d'une politique effective de recherche et d'innovation ;
- Insuffisance de partenariat avec des structures académiques et laboratoires de recherche proposant les mêmes domaines de formation (Big data et IA) ;
- Absence de partenariat avec des entreprises au niveau national ayant des capacités importantes de recrutement ;
- Absence de dispositif numérique en local ou dans le Cloud pour les travaux pratiques en Big Data et en IA ;
- Absence de rapports annuels d'activités de certains services et directions (CIAQ, Service Stage & Insertion Professionnelle, Direction des études) ;
- Insuffisance de politique de communication et d'information à l'intérieur du pays et de la sous-région ;
- Absence de bibliothèques physique et numérique ;
- Absence de dispositif pour personne à mobilité réduite.

7. Appréciations générales sur l'établissement

L'évaluation externe a porté sur **Dakar Institute of Technology**, un établissement d'enseignement supérieur qui a pour vocation de former des ressources humaines de qualité dans les domaines des sciences et la technologie conformément aux normes académiques internationales. Le DIT offre des programmes d'études en licence informatique option Big Data et en master informatique option IA. L'offre de formation, entièrement dans les STEM, propose un programme de formation à fort potentialité d'employabilité et d'innovation même s'il reste très important qu'un enseignant de rang magistral soit récemment désigné par un acte administratif pour la coordination du master.

L'établissement est doté d'un organigramme cohérent et de structures de gouvernance académique correspondant aux standards d'un établissement d'enseignement supérieur moderne avec la présence d'un Conseil de gestion, d'un COSP et d'un Directeur général.

L'établissement présente un fort potentiel de rayonnement au niveau national et international dans les secteurs de la formation en informatique.

8. Recommandations à l'établissement

- Améliorer le statut du personnel en faisant évoluer les contrats de prestation et les CDD en CDI ;
- Augmenter les effectifs des PER et de PATS avec des contrats en CDI ;
- Mettre en place une politique de recherche et d'innovation ;
- Développer plus de partenariat avec des structures académiques et laboratoires de recherche proposant les mêmes domaines de formation, Big Data et IA (Université publiques, AIMS) ;
- Renforcer le partenariat avec des entreprises au niveau national ayant des capacités importantes de recrutement (Sonatel-Orange, ATOS) ;
- Recruter des enseignants de rang A et/ou B dans le corps professoral du master ;
- Développer des partenariats avec les fournisseurs de Cloud pour la mise en place d'un dispositif numérique pour les travaux pratiques en Big Data et en IA ;
- Développer une politique de communication et d'information à l'intérieur du pays et de la sous-région ;
- Mettre en place une bibliothèque physique et s'abonner à une bibliothèque numérique ;
- Réaliser des aménagements destinés aux personnes en situation de handicap.

9. Recommandations à l'ANAQ-Sup

L'ANAQ-Sup devrait veiller à ce que les recommandations suivantes soient formulées dans le cadre d'une évaluation externe pour l'habilitation institutionnelle :

- Mettre à la disposition des experts l'ensemble des éléments de preuves à consulter sur place dans des classeurs bien définis et les organiser par champ d'évaluation, avant le démarrage de l'évaluation ;
- Mettre à disposition les éléments de preuves et toute la documentation administrative permettant d'apprécier le statut du personnel de l'établissement ; surtout en CDI et CDD ;

- Être plus exhaustif dans la présentation des listes du personnel PER et PATS dans le rapport d'auto-évaluation, en mettant l'accent sur les grades, fonctions, niveau d'études, etc.

10. Proposition d'avis :

Avis favorable à délivrer des Diplômes de Licence informatique option Big Data et de Master informatique option Intelligence Artificielle.

Annexes

- **Liste des éléments de preuves consultés sur place**

DESIGNATION
Le manuel de procédure
Le plan stratégique
Le règlement intérieur
Les contrats des enseignants (permanents, associés et vacataires)
Les CVs des enseignants
Les contrats des PATS
Les CV des membres du CSP
Les PVs de réunions de la CIAQ
Les formulaires d'évaluation des enseignements
Les PVs de délibération
Les PVs du Conseil Scientifique et Pédagogique

- **Liste des personnes rencontrées**

Lors des entretiens avec la direction, les enseignants, les PATS et les étudiants, les personnes





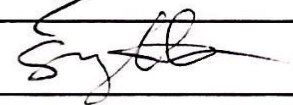
**Feuille de présence
Réunion d'ouverture**

Lieu : Dakar Institute of Technology (DIT)

Date : 18 Juillet 2023

Prénom (s) et Nom	Fonction	Contact		Emargement
		Téléphone	Email	
Coufja K. Diawara	Enseignant-Chercheur	775371249	ckdiawara@univ-zig.sn	
Ibrahima NIADYB	Enseignant-Chercheur	773796076	ibrahimad.niadyb@univ-zig.sn	
Samba THIALI	Expert Info CRSE	775699995	sthialli@yohoo.fr	
Amadou SOW	Président du COPIL	775298688	amadou.sow@cheries-pole.com	
Amadou Ndiaye	Expert qualité	776176870	ndiayeamadou@gmail.com	



Prénom (s) et Nom	Fonction	Contact		Emargement
		Téléphone	Email	
Boubacar DIALLO	Responsable qualité	77 216 2811	ciang@dit.sn	
NICOLAS ROSSIELLE	DG	773818282	NICOLAS@DIT.SN	
Seydou Nourou Sylla	DF	774418181	nourou@dit.sn	



Feuille de Présence PER

Lieu : Dakar Institute of Technology (DIT)

Date : 18 Juillet 2023

Prénom (s) et Nom	Fonction	Contact		Emargement
		Téléphone	Email	
Alla Lo	Resp. Master ID	771326273	bicalpro@gmail.com	
Ibrahima Niang	Prof d'anglais	774271887	miangbrason@gmail.com	
Abdoul Wahab Diatta	Prof de Marketing	781214121	abdoulwahabdiatta@gmail.com	
Ousmane SADIO	Prof. IoT	778250888	osadio@outlook.com	
Ousmane Djiby Diatta	Prof de Math	78-382-90-11	dialbousmane@outlook.com	
Abbaye FAYE	Prof de Statistique	77-796-91-93	mbayebabac0807@gmail.com	



Feuille de Présence PATS

Lieu : Dakar Institute of Technology (DIT)

Date : 18 Juillet 2023

Prénom (s) et Nom	Fonction	Contact		Emargement
		Téléphone	Email	
Suzanne Kh Sagne	Resp. commerciale	77 539 0202	suzanne@dit.sn	
Aminata M. Faye	chargée mission commerciale	77 308 5292	aminata@dit.sn	
Fatoumata B. Bathily	Assistante Pédagogique	78 309 8585	fatoumata@dit.sn	
Réje Diguène Fall	Assistante Administrative et financière	77 598 5151	deguene@dit.sn	
Dominique E. L. Ndiour	Responsable Pédagogique	77 570 6565	dominique@dit.sn	
Adji Fatou FAYE	Resp de la formation pro et des partenariats	78 588 0606	adji@dit.sn	
Robert M. DIAW	B. Pédagogique Master	77 673 0909	robert@dit.sn	



Feuille de présence étudiants

Lieu : Dakar Institute of Technology (DIT)

Date : 18 Juillet 2023

Prénom (s) et Nom	Fonction	Contact		Emargement
		Téléphone	Email	
Ndoumbé THIAO	Etudiante	774846385	thiaoundoumbéD@gmail.com	
Raouf DEGROU	Etudiant	781939297	degrou.raouf@gmail.com	
KOBOU AFDEL D	Etudiant	763060878	kafdel.desmond@gmail.com	
Alioune Mboji	Etudiant	771409041	alimboji92@gmail.com	
Abdul MALICK LAYINDE	Etudiant	760174102	layinde.royce@gmail.com	